

扬州大学毕业生  
就业质量年度报告  
(2014)



(2014年12月)

# 目录

前 言 .....	- 1 -
一、2014 届毕业生基本情况 .....	- 3 -
(一) 学历结构 .....	- 3 -
(二) 性别结构 .....	- 3 -
(三) 学科门类结构 .....	- 3 -
二、2014 届毕业生就业状况的数量描述 .....	- 4 -
(一) 基本情况 .....	- 4 -
(二) 毕业生就业率 .....	- 4 -
(三) 毕业生就业流向 .....	- 5 -
(四) 毕业生就业单位性质 .....	- 5 -
(五) 毕业生就业行业分布 .....	- 5 -
(六) 毕业生升学情况 .....	- 6 -
(七) 毕业生出国、出境情况 .....	- 6 -
(八) 毕业生自主创业情况 .....	- 7 -
(九) 毕业生薪酬情况 .....	- 8 -
(十) 毕业生就业的专业对口程度 .....	- 9 -
三、2014 届毕业生求职与招聘工作情况分析 .....	- 10 -
(一) 2014 届毕业生求职状况的调研分析 .....	- 10 -
1. 毕业生求职准备度 .....	- 10 -
2. 毕业生获取就业信息的渠道 .....	- 10 -
3. 毕业生接受学校就业指导服务的状况 .....	- 10 -
(二) 招聘工作的总体情况 .....	- 11 -
1. 招聘单位地区分布 .....	- 11 -
2. 招聘单位行业分布 .....	- 12 -
(三) 用人单位的评价分析 .....	- 12 -
1. 对我校 2014 届毕业生的满意度 .....	- 12 -
2. 对我校 2014 届毕业生的能力评价分析 .....	- 13 -
3. 对学校就业服务工作的满意度 .....	- 13 -

<b>四、2014 届毕业生就业工作主要举措</b> .....	- 14 -
(一) 注重顶层设计与基层落实相结合 .....	- 14 -
(二) 坚持政策宣传与资源拓展相结合 .....	- 14 -
(三) 坚持就业教育与全程服务相结合 .....	- 14 -
(四) 坚持多元就业与自主创业相结合 .....	- 15 -
(五) 坚持重点帮助与特殊帮扶相结合 .....	- 15 -
<b>五、毕业生就业质量保障体系</b> .....	- 17 -
(一) 不断深化教育教学改革，着力提高人才培养质量 .....	- 17 -
(二) 强力推进人才强校战略，着力改善师资队伍质态 .....	- 18 -
(三) 大力推进人才培养国际化，着力增强学生国际交流能力 .....	- 19 -
<b>六、毕业生就业趋势分析与展望</b> .....	- 20 -
(一) 毕业生总体就业趋势.....	- 20 -
(二) 就业流向趋势.....	- 20 -
(三) 毕业生创业趋势.....	- 21 -

## 前 言

扬州大学是江苏省省属重点综合性大学。近年来，学校各项事业呈现健康快速发展态势，校党委被中共中央表彰为“全国先进基层党组织”，学校以“优秀”成绩通过教育部本科教学工作水平评估。化学、植物与动物科学、工程学、农业科学 4 个学科的 ESI 排名进入全球大学和科研机构前 1 %。学校曾连续 3 次捧得“挑战杯”全国大学生课外学术科技作品竞赛“优胜杯”、连续 15 次蝉联“全国大学生社会实践工作先进单位”称号，学校连续 8 次被表彰为“江苏省毕业生就业工作先进集体”。

2014 年，全校共有毕业生 7888 名，其中博士生 140 名、硕士生 1628 名、本科生 6120 名。长期以来，学校一直高度重视毕业生就业工作，将毕业生就业质量作为反映学校育人成果、办学质量和社会声誉的一个重要“窗口”，是推进学校各项事业持续发展的重要“支点”。学校毕业生就业工作始终秉承“用心服务学生就业，用劲改善就业环境，用智提高就业质量”的理念，紧跟深化改革、科学发展的时代步伐，紧扣学校由“规模大校”向“内涵强校”、由“改革名校”向“质量名校”转变的发展进程，紧贴学生人数众多、专业分布广泛、就业形势严峻的实际，坚持以“促进毕业生充分就业、高质量就业”为目标，遵循“契合学校特点、融合专业特色、符合学生特质”的就业工作方针，齐心协力，扎实工作，开拓创新，形成了“领导主抓、中心统筹、学院为主、全员参与”的毕业生就业工作体系，打造了“学校推动、学院主动、师生互动、全程联动”的地方综合性大学毕业生就业工作模式，有力推动了我校毕业生就业工作持续健康发展。

2014 年是我国全面深化改革的元年，也是学校全面深化综合改革的起步之年。面对产业结构调整、经济发展增速放缓、毕业生人数居高不下、就业压力进一步加大的严峻形势，我校毕业生就业工作在校党委、校行政的领导下，认真分析就业工作形势，准确把握就业工作规律，切实抓好就业能力培训，积极开拓就业渠道，搭建创业实践平台，经过全校师生共同努力，实现了就业率稳步提高、

就业质量稳步提升、创业教育稳步发展的预期目标。学校获批成为“江苏省大学生创业示范基地建设单位”，荣获江苏省第九届大学生职业生涯规划大赛最佳组织奖，创新创业教育工作获多项全国高等教育学会创新创业教育分会表彰。在武汉举行的首届“创青春”全国大学生创业大赛中，我校“创艺家”公益创业团队脱颖而出，勇夺全国金奖；此外，我校还有3个项目荣获全国铜奖。《地方高校多元融通六位一体的社会适应性培养体系建设》、《地方高校全面推进研究性教学模式的改革与实践》2项成果被评为国家级教学成果二等奖；2014年我校本科生共获得354项省级以上学科竞赛奖项，其中获全国特等奖2项、一等奖14项、二等奖36项、三等奖19项、团队奖2项、组织奖3项。此外，我校“挑战传奇——人兽共患病与食品安全学生科技创新团队”被团中央命名为“小平科技创新团队”。

## 一、2014 届毕业生基本情况

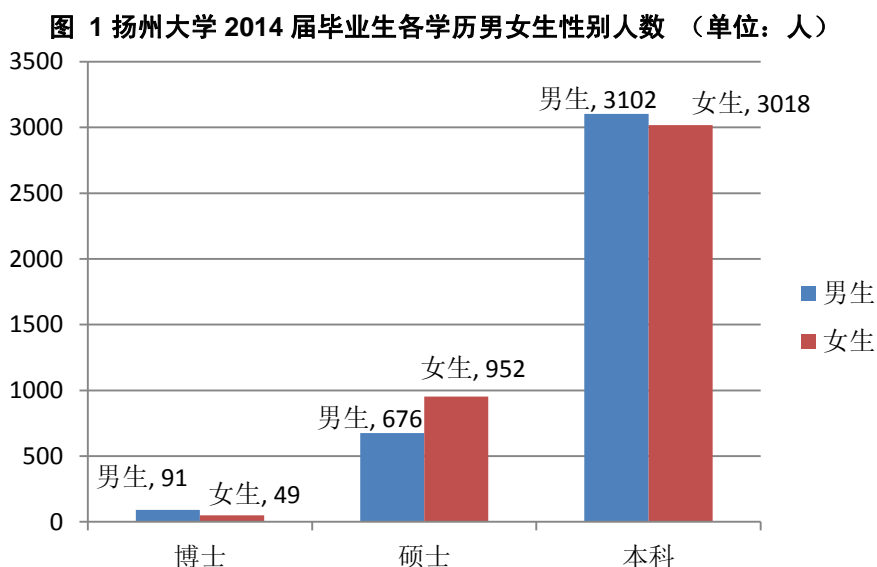
我校 2014 届毕业生共计 7888 人，来自除宁夏、青海、澳门、台湾以外的 30 个省、自治区、直辖市和特别行政区。

### （一）学历结构

2014 届毕业生中，博士生 140 人，占毕业生总数的 1.77%；硕士生 1628 人，占毕业生总数的 20.64%；本科 6120 人，占毕业生总数的 77.59%。

### （二）性别结构

2014 届毕业生中，男生 3869 人，占毕业生总数的 49.05%；女生 4019 人，占毕业生总数的 50.95%。具体情况见图 1。



### （三）学科门类结构

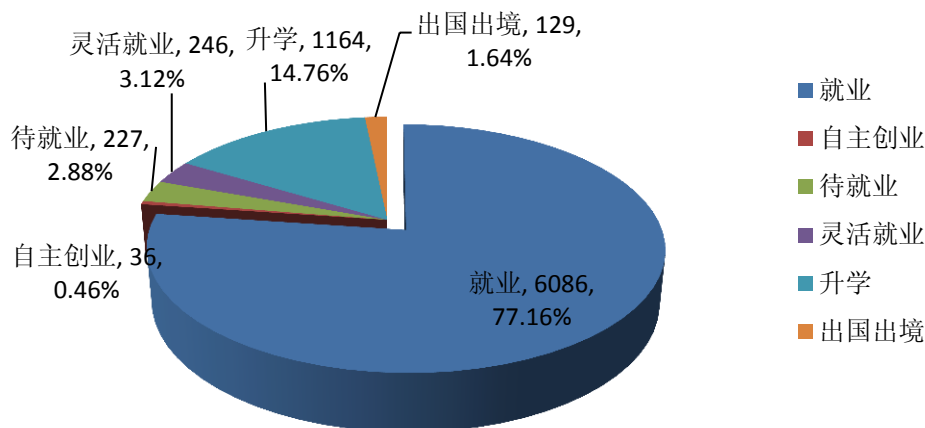
2014 届毕业生分布于 112 个本科专业、279 个硕士研究生专业（含专业学位硕士）、31 个博士研究生专业。按照教育部公布的《学位授予和人才培养学科目录（2011 年）》、《普通高等学校本科专业目录（2012 年）》，我校 2014 届毕业生所学专业涵盖了哲学、经济学、法学、教育学、文学、历史学、理学、工学、农学、医学、管理学、艺术学等 12 大学科门类。

## 二、2014 届毕业生就业状况的数量描述

### （一）基本情况

截至 2014 年 12 月 22 日，2014 届毕业生就业总人数为 7661 人。具体情况见图 2。

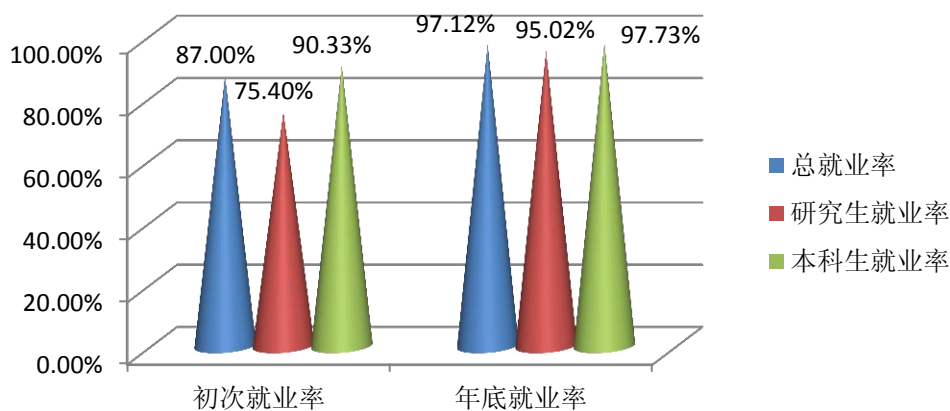
图 2 扬州大学 2014 届毕业生就业基本情况（单位：人）



### （二）毕业生就业率

按照江苏省就业率统计口径，截至 2014 年 8 月 31 日，我校 2014 届毕业生初次就业率为 87%，其中研究生为 75.4%、本科生为 90.33%；截至 2014 年 12 月 22 日，年底就业率为 97.12%，其中研究生为 95.02%、本科生为 97.73%。

图 3 扬州大学 2014 届毕业生就业率一览图



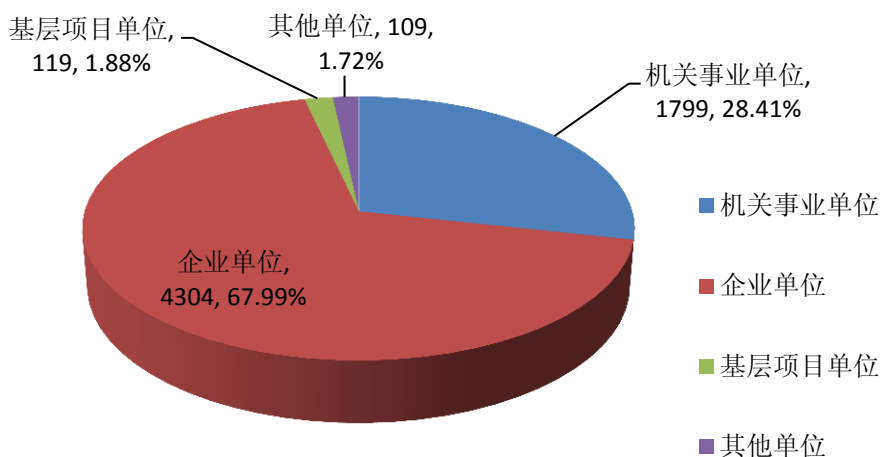
### （三）毕业生就业流向

截至 2014 年 12 月 22 日，我校已就业的毕业生主要在江浙沪地区就业，尤其是江苏省内居多（就业人数为 4983 人，其中 76.1%的毕业生在苏南、苏中地区就业）。

### （四）毕业生就业单位性质

截至 2014 年 12 月 22 日，我校 2014 届毕业生共有 6332 名毕业生分布在机关事业单位、企业单位、基层项目单位和其他单位。

图 4 扬州大学 2014 届毕业生工作单位性质分布情况（单位：人）

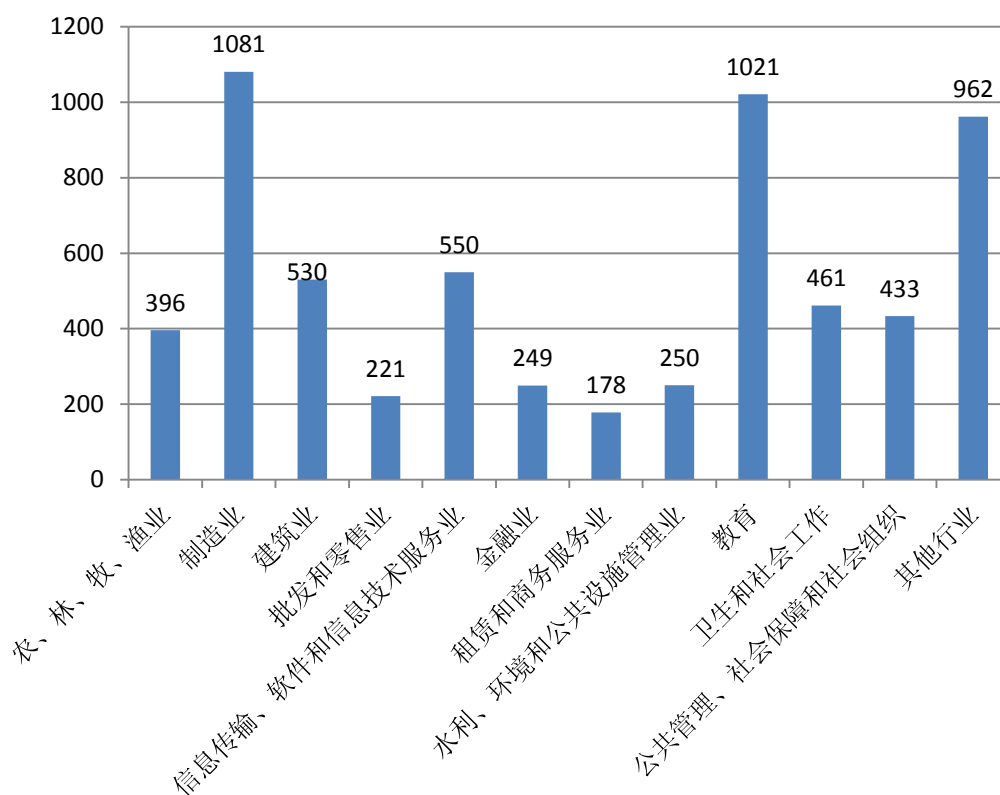


### （五）毕业生就业行业分布

我校已经就业的 6332 名毕业生主要分布在制造业，教育业，信息传输、软件和信息技术服务业，建筑业，卫生和社会工作，公共管理、社会保障和社会组织等 11 个行业，其中制造业人数最多（共 1080 人，比例为 17.06%），其次为教育业（共 1021 人，比例为 16.12%）。具体分布见图 5。



图 5 扬州大学 2014 届毕业生就业主要行业分布情况（单位：人）



## （六）毕业生升学情况

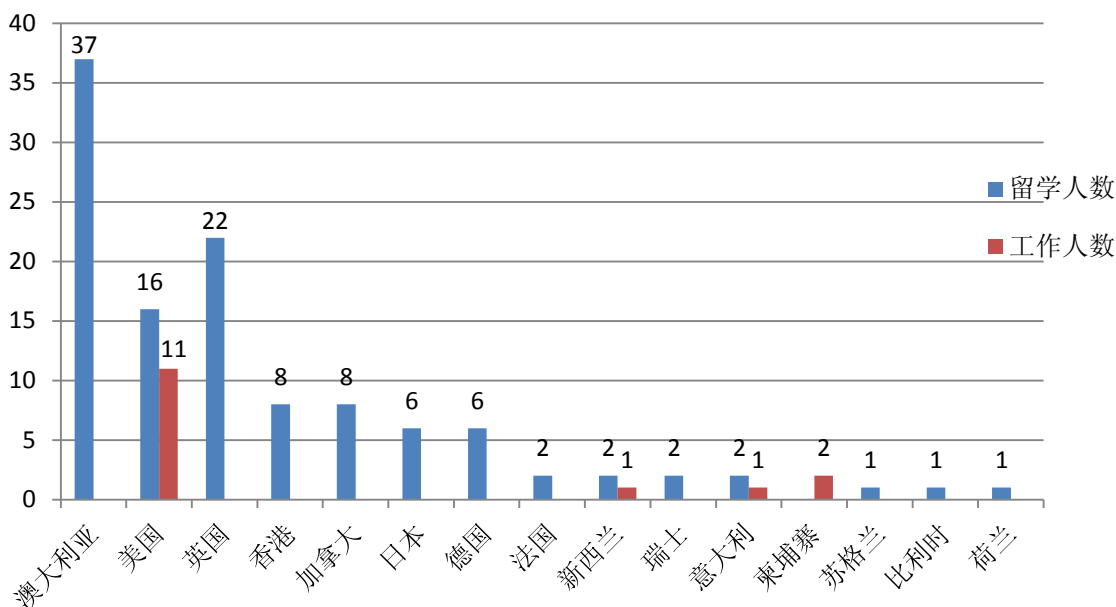
我校 2014 届毕业生中共有 1164 人升学, 升学率为 14.76%。其中本科生 1130 人（占 97.08%）、研究生 34 人（占 2.92%）。

2014 届毕业生升学去向绝大部分集中在江苏高校（共 867 人，占 74.48%），其次为上海、北京地区高校（共 151 人，占 12.97%）。一定程度上讲，我校毕业生选择继续学业的地区时更倾向于高等教育事业较为发达的地区。

## （七）毕业生出国、出境情况

我校 2014 届毕业生中共有 129 人出国、出境，其中本科生 122 人、研究生 7 人。本科生中，赴国外境外留学 111 人、就业 11 人。具体情况见图 6。

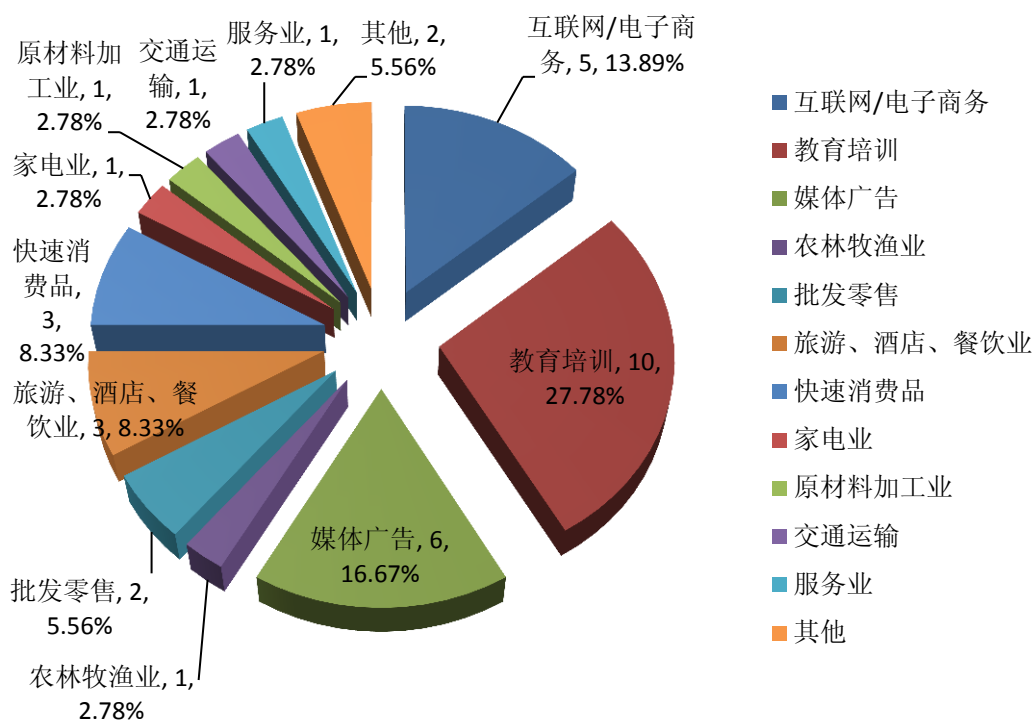
图 6 扬州大学 2014 届毕业生出国（出境）去向分布情况（单位：人）



### （八）毕业生自主创业情况

我校 2014 届毕业生中共有 36 人（不含隐性创业毕业生）走上了自主创业道路，其中从事教育培训行业的人数 10 人（占 27.78%）、媒体广告业 6 人（占 16.67%）、互联网/电子商务行业 5 人（占 13.89%）。我校自主创业的毕业生尽管人数不多，但分布的行业却比较广泛。具体创业所在行业分布情况见图 7。

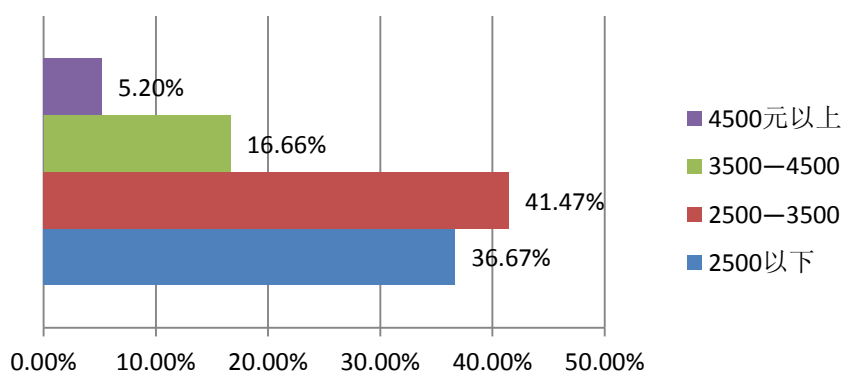
图 7 扬州大学 2014 届自主创业毕业生所在行业情况统计表（单位：人）



### （九）毕业生薪酬情况

2014 届毕业生毕业离校前后, 学校对本科生、硕士生、博士生按照一定的学历人群比例, 抽样选取 800 名毕业生进行了调查, 实际有效样本 761 个 (其中男生 368 人、女生 393 人)。具体情况见图 8。

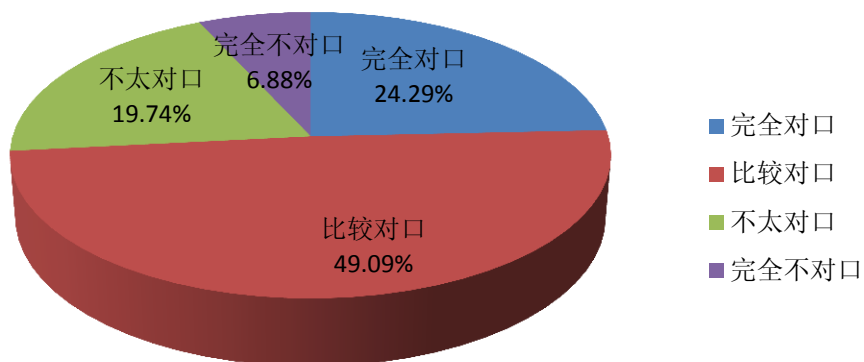
图 8 扬州大学 2014 届毕业生实际工资情况



## （十）毕业生就业的专业对口程度

调查结果显示，2014 届毕业生从事的工作绝大多数跟专业有关，认为完全对口、比较对口的比例分别为 24.29%、49.09%，两项总和为 73.38%，这说明我校毕业生就业的专业对口程度较高。

图 9 扬州大学 2014 届毕业生就业专业对口程度分布图（单位：人）



### 三、2014 届毕业生求职与招聘工作情况分析

#### （一）2014 届毕业生求职状况的调研分析

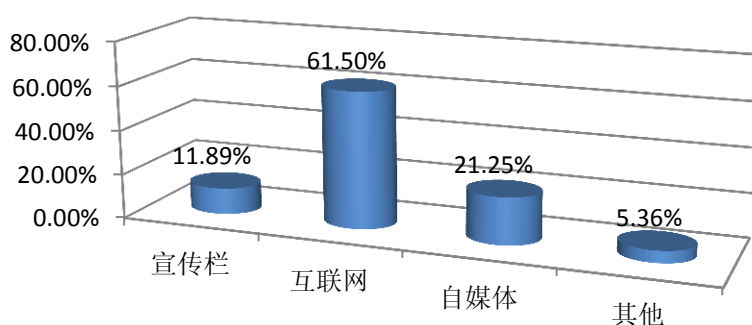
##### 1. 毕业生求职准备度

调查结果显示，我校毕业生在求职过程中对自己专业知识的掌握、就业知识的学习、就业信息的知晓、就业政策的了解、就业方向的确等方面所做的综合准备较为充分。其中，认为求职准备很好、较好的分别占 12.59%、61.97%。

##### 2. 毕业生获取就业信息的渠道

调查结果显示，我校毕业生就业信息的获取渠道如图 10 所示。

图 10 扬州大学 2014 届毕业生获取就业信息渠道情况

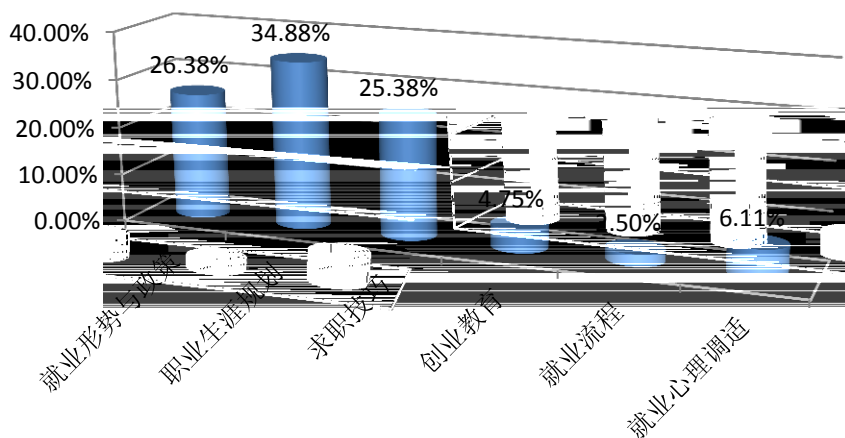


##### 3. 毕业生接受学校就业指导服务的状况

为毕业生提供专业而系统的指导与服务是促进毕业生顺利就业的有效措施。调查结果显示，对于学校提供的就业指导与服务，学生选择“非常满意”、“满意”的比例分别为 32.88%、45.38%，总体上来说毕业生对学校提供的就业指导与服务还是认可的。

在就业指导项目关注度方面，毕业生比较关注职业生涯规划、就业形势与政策、求职技巧等方面的指导，均认为该类指导对其顺利走上职场、规划人生具有十分重要的作用。具体情况见图 11。

图 11 扬州大学 2014 届毕业生就业指导项目关注情况



## （二）招聘工作的总体情况

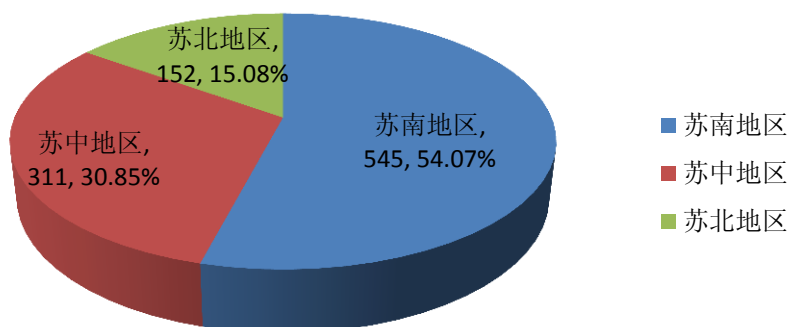
根据我校 2014 届毕业生就业需求，学校毕业生就业职能部门一方面协同各学院，通过多种途径鼓励、支持符合条件的毕业生参加各类机关公务员、事业单位招考；另一方面，通过“周末就业市场”、“大型招聘会”、“专场招聘会”等形式，积极做好校内招聘市场的组织、服务工作，努力为广大毕业生拓展就业途径，增加就业机会。2013 年 9 月—2014 年 6 月，学校共举办就业专场宣讲会 47 场，组织各类招聘会 258 场，1146 家用人单位来校招聘毕业生，累计提供就业岗位 2.63 万个；组织学生参加省级、市级招聘会 8 场，发布招聘信息 1726 条，对扩大毕业生就业选择范围，加快就业速度，实现较高质量就业发挥了重要的促进作用。

### 1. 招聘单位地区分布

来我校招聘的用人单位中，绝大多数为江苏省内的单位（共 1008 家，占 87.96%），其余主要为浙江、上海等长三角地区的用人单位（共 92 家，占 8.03%）。

从江苏省内用人单位的地区分布来看，84.92%集中在苏南、苏中地区。具体情况见图 12。

图 12 来校招聘单位江苏省内地区分布情况（单位：家）



## 2. 招聘单位行业分布

调查结果显示，来我校招聘的用人单位所属行业分布较广，制造行业最多（占 33.33%），其余主要为农林牧渔业（占 16.48%）、住宿和餐饮业（10.11%）及采矿业、建筑业、批发零售业等其他行业（占 40.08%）。因各类机关事业单位或特殊行业单位需要通过公开招考录取，以上数据不能完全反映来校招聘单位的全面情况。

### （三）用人单位的评价分析

用人单位对高校毕业生思想品德、专业能力、业务素质、发展潜力的评价与反馈，是反映高校人才培养质量、毕业生就业质量的重要指标，也是促进高校不断深化教育教学改革、提高人才培养质量的重要依据。为此，学校利用信函、招聘会现场调研等形式随机抽取 300 家用人单位进行了问卷调查。

#### 1. 对我校 2014 届毕业生的满意度

用人单位对毕业生在工作期间的满意程度，既是对毕业生本人的总体评价，也是对学校人才培养质量的总体衡量。调查结果显示，用人单位对我校毕业生表示很满意、满意的分别比例为 18.5%、62.99%。由此可见，我校毕业生总体表现

较好，社会认可度较高，但因工作时间不长，许多能力、素质需要在后续工作中才能充分展现。

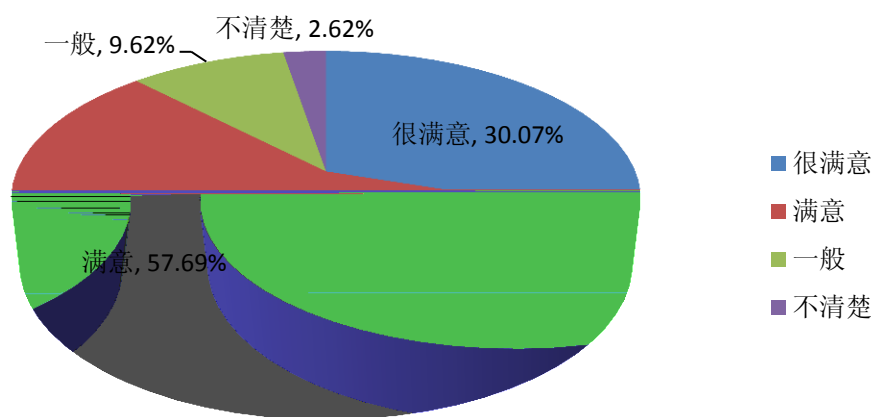
## 2. 对我校 2014 届毕业生的能力评价分析

为全面调查了解用人单位对我校毕业生各项能力的评价情况，在调查问卷中设置了有关专业能力、计算机应用能力、外语能力、创新能力、问题分析能力、动手操作能力、实干执行能力、团队合作能力、人际沟通能力、组织与协调能力、书面表达能力、口头表达能力等 12 项能力的问题，每项均采用 10 分制。调查结果显示，绝大多数用人单位认为我校毕业生综合素质较好，尤其是专业能力、计算机应用能力、外语能力、实干与执行能力、团队协作能力、人际沟通能力、组织与协调能力等方面的能力比较突出。

## 3. 对学校就业服务工作的满意度

热情的态度、周到的服务、有序的组织、良好的环境是吸引用人单位来校招聘的重要因素，也是学校与用人单位建立良好合作关系的重要举措。根据调查结果分析，用人单位对我校就业服务工作总体比较满意，认为很满意、满意的分别占 30.07%、57.69%。

图 13 用人单位对学校就业服务工作的满意度调查情况





## 四、2014 届毕业生就业工作主要举措

### （一）注重顶层设计与基层落实相结合

毕业生就业工作历来是我校整体发展规划、党政年度工作计划的重要组成部分，也是学校对部门、学院进行目标管理量化考核的重要指标。学校党政主要领导高度重视、经常关注，多次要求全校上下加强毕业生就业创业培训，努力提高毕业生就业率和就业质量；借助各方面力量，发挥各方面优势，充分做好毕业生就业工作。

为更好地统筹推进毕业生就业工作科学发展，学校专门成立了由校党政主要领导任组长，分管校领导任副组长，其他相关职能部门负责人、学院分管领导为成员的就业工作领导小组，领导、统筹全校毕业生就业工作，构建了“领导主抓、中心统筹、学院为主、全员参与”的毕业生就业工作体系。工作中，积极立足学院实际，根据学院特点、学生特征和专业特色开展毕业生就业工作，并逐步完善了“党政一把手总负责、分管领导主要负责、其他领导各尽其责、辅导员与班主任具体负责、全体教职工人人有责”的就业工作网络，有力推动了毕业生就业工作又好又快发展。

### （二）坚持政策宣传与资源拓展相结合

一方面，学校积极实施就业政策落地工程，通过宣讲会、座谈会、交流会等形式，不断加大对就业政策宣传、解读的力度，重点宣传自主创业、基层就业、参军入伍、困难帮扶等政策。另一方面，积极实施就业渠道拓宽工程，在巩固既有市场的基础上，利用各类平台，实现信息共享。同时，充分挖掘各方资源，广泛征集适合本校毕业生的招聘信息，转变毕业生传统就业观念，着力促进毕业生到发达地区、用人需求量大且有发展前景的城市就业。

### （三）坚持就业教育与全程服务相结合

在过程培养方面，学校坚持以社会适应性为导向，以提高就业创业能力为重点，以拓宽就业渠道为目标，依托《大学生就业创业课程》课程平台，对学生进

行系统的“职业生涯规划”、“创业教育”、“就业指导”教育。在全程服务方面，切实做到自始至终用心服务。一方面，通过审核毕业生双向选择就业推荐表、签发就业协议书、制作就业工作“口袋书”、发布“就业微课堂”等形式，引导毕业生全面了解就业流程和办事指南。另一方面，持续为离校未就业毕业生提供全程就业服务，认真做好“离校未就业毕业生就业全程跟踪服务计划”，建立未就业学生数据库，对离校未就业毕业生关心到底、重点推荐、跟踪服务，确保“离校不离校”、“服务不断线”。及时与学生生源地的地方人力资源和社会保障部门做好未就业毕业生信息衔接、服务接续工作，促使每位有就业意愿的毕业生在毕业年度内实现就业或参与到就业见习、技能培训等就业储备活动中。

#### **（四）坚持多元就业与自主创业相结合**

一方面，学校教育引导毕业生树立正确的就业观念，端正就业态度，根据自身能力水平准确定位就业目标，充分利用政府、企业、学校及家庭提供的有利就业资源，积极参加机关事业单位招考、参加科研教育单位招录、参加企业招聘、参加基层项目招募等，抓住一切机会迅速就业，并积极引导毕业生主动到基层、到西部、到国家最需要的地方、到艰苦的行业中去就业，去建功立业，实现多渠道就业、多样化就业、多形式就业。另一方面，积极响应党和政府鼓励大学生创业的号召，主动融入创业潮流之中去，充分利用各种大学生创业政策和有利资源，加大了对大学生创业的扶持力度，鼓励有条件的在校大学生和毕业生入驻学校创业孵化基地，大胆尝试自主创业，孵化了一批以毕业生为主体、以其所学专业为经营领域的智慧型项目，受到了学生及家长的普遍欢迎。对于在校期间创业项目已经较为成熟且符合条件的毕业生，学校及时发放《高校毕业生自主创业证》，有效提高了我校毕业生的就业速度、就业效率和就业质量。

#### **（五）坚持重点帮助与特殊帮扶相结合**

为切实帮助就业困难的毕业生就业，学校在建立就业困难群体数据库的基础上，专门制订家庭经济困难毕业生、残疾毕业生、女毕业生等就业帮扶计划，有

针对性地开展就业指导、岗位推荐、技能培训等，有效帮助了一批毕业生在离校前落实就业岗位。

对于情况较为特殊的少数民族毕业生，学校毕业生就业指导中心会同部分少数民族学生相对集中的学院，专门开展就业技能培训、就业专项政策宣讲等活动，并积极挖掘有效资源，有针对性地组织少数民族毕业生生源地企业来校开展招聘宣讲活动，推荐少数民族毕业生到当地经济社会发展急需的领域和岗位就业，努力拓宽少数民族毕业生就业渠道，促进少数民族毕业生就业。

此外，为有效测评毕业生就业质量，学校摒弃“数量唯上”的传统理念，确立了“数量为基、质量为重”的就业工作理念，并结合参加上海交通大学牵头组织的就业质量报告课题研究，初步形成了涵盖毕业生就业基本情况、主要特点、相关分析、发展趋势以及对教育教学的反馈等内容，具有我校特色的毕业生就业质量测评体系。

## 五、毕业生就业质量保障体系

近年来，我校深入贯彻落实国家和江苏省《中长期教育改革和发展规划纲要（2010-2020年）》、教育部《关于全面提高高等教育质量的若干意见》等文件精神，坚持把提高人才培养质量作为学校发展的核心任务，深入推进教育教学改革，创新人才培养模式，努力为国家和社会地方经济社会发展提供更加有力的人才支撑与智力支持。

### （一）不断深化教育教学改革，着力提高人才培养质量

本科教学改革走向深入。紧紧围绕“厚基础、宽口径、强能力、高素质”的人才培养要求和社会需求，修订完成2014版本本科人才培养方案，加大实践性教学环节的学分比例（文科达21%、理工科达31%）和选修课的比例，更加注重本科生创新意识、实践能力和社会责任感的培养。在所有专业实行卓越人才培养计划，与部分优质生源学校建立“高校—中学联合培养”机制，与地方政府、企业联合开设“张家港班”、“常熟班”、“立华班”、“生泰尔班”，人才培养模式改革不断深入、富有成效。积极推进研究性教学改革，逐步由课堂层面推广到专业层面，先期遴选18个专业、3个公共课开展试点，促进教学由“以教为主”向“以教和学为主”转变，学业评价由关注“考试成绩”、“课堂表现”为主向关注学生学习成果的多样化展现、学生综合素养表现为主转变，着力培养本科生的学习能力和探究能力。大力加强本科生创新创业教育，国家级、省级大学生科技创新项目立项数逐年增长。2014年，2项成果荣获国家教学成果二等奖。

研究生教育改革不断深化。紧紧围绕社会需求，发挥综合性大学优势，积极推进分类培养，学术型、应用型、复合型等“三型”人才培养模式同向并行、相得益彰。大力实施研究生培养创新工程，各级研究生创新项目立项数持续增长，近年来，累计获得全国优秀博士学位论文4篇、全国优博提名论文6篇，建成省研究生工作站204个，各项指标均居全省高校前列。2014年，1个研究生团队跻

身“全国小平科技创新团队”百强，新增省级创新工程项目 195 项（居全省第 9 位）。

招生改革稳步推进。主动适应区域产业结构调整需要，在全省率先建立招生预警退出机制，对行业就业率低的本科专业进行停招或限招。依托社会对人才培养的要求和毕业生对社会需求的反映，结合我校各专业历年志愿率、报到率，及时对招生数、教学计划进行调整，按需选拔人才、培养人才。为避免部分本科生因错填、误填高考志愿影响学习效果，学校在本科第一学年第二学期实行自主转专业制度，允许学生再次选择专业，既充分尊重了广大本科生的学习自主权，也有效激发了学生们学习的主动性、创造性。

## （二）强力推进人才强校战略，着力改善师资队伍质态

坚持引进与培养并举，加速高端人才集聚。加大人才引进力度，主动出击招揽人才，先后在美国、加拿大举办海外人才专场招聘会，一大批海外人才纷纷加盟我校。加大教师队伍尤其是青年人才培养力度，启动实施“511”人才工程，重点培养、汇聚一批具有国际视野和世界水平的高端人才。学校现有专任教师 2100 多人，其中具有高级职称的 1200 多人，中国工程院院士 1 人，“千人计划”入选者、国家杰出青年科学基金获得者、国家级教学名师 3 人，享受政府特殊津贴 23 人，国家级、省级有突出贡献中青年专家 29 人。大力推进青年教师“国际化工程”，每年通过国家、省、校三级平台公派百余名教职工赴国（境）外一流大学研修。

坚持人才培养工作的中心地位，加强教师教学能力、研究生导师指导能力训练。大力实施本科教学质量提升工程，围绕研究性教学、教师教学能力、实践教学等主题，举办 30 多期教学沙龙活动，举办新教师汇报课、教授观摩课、学生最喜爱的任课教师评选等活动，完善本科教学奖励机制，广大教师立足讲台潜心育人，广大本科生对课堂教学满意度逐年提高。积极实施导师评聘分开、系统培

训、招生资格审核等措施，导师队伍结构不断优化，指导能力不断提高。现有博士生导师 225 人、硕士生导师 2172 人。

### **（三）大力推进人才培养国际化，着力增强学生国际交流能力**

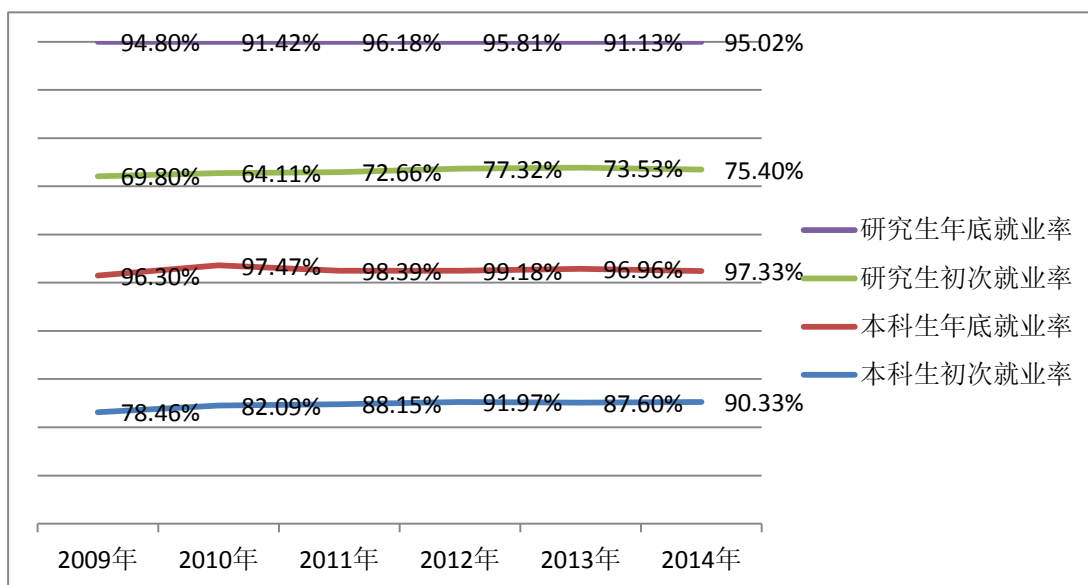
教育国际化是世界教育发展的潮流，也是建设高水平大学的必然选择。近年来，学校扎实推进国际化发展战略，先后与 38 个国家（地区）的 180 多所高校和研究机构建立了稳定的合作交流关系。人才培养国际化是衡量学校国际化水平的重要标准。重视本科生国际化培养工作，成功加入国家留学基金委“优秀本科生国际交流”等项目，结合省大学生海外学习计划，每年派出 300 多名本科生赴欧美等地高校交流、访问；进一步深化英语教学改革，每年选拔 1000 多名本科生参加国际化英语专题培训。积极推进研究生培养国际化，不断加强研究生国际交流合作能力培养。先后与法国巴斯德研究所、日本九州工业大学等机构，通过学分互认、学位互授等方式，联合培养博士、硕士研究生近百人。学校设立专项基金，鼓励、支持博士生出国（境）参加国际学术会议交流；成功加入国家建设高水平大学公派研究生联合培养项目、创新型人才国际合作培养项目，数十人获资助出国留学。同步加强全英文授课专业和精品课程建设，立项建设 20 多门全英文本科生、研究生课程，10 门课程入选江苏高校省级英语授课精品课程，国外知名大学专家教授来校授课人数逐年增加，学生培养国际化进程进一步加快。

## 六、毕业生就业趋势分析与展望

### （一）毕业生总体就业趋势

近年来，尽管我校招生规模不断扩大，毕业生就业工作也受到了到经济社会发展中各种不确定因素的影响，但全校毕业生就业工作总体上处于“稳中有升”的态势，本科毕业生就业率持续保持在96%以上，研究生毕业生就业率总体保持在95%左右。本年度，本科生、研究生毕初次就业率达100%的专业分别有79个、88个，年底就业率达100%的专业分别有82个、217个，可以说，我校绝大多数毕业生都能够比较顺利地就业。

图 14 扬州大学 2009—2014 届毕业生就业情况一览



### （二）就业流向趋势

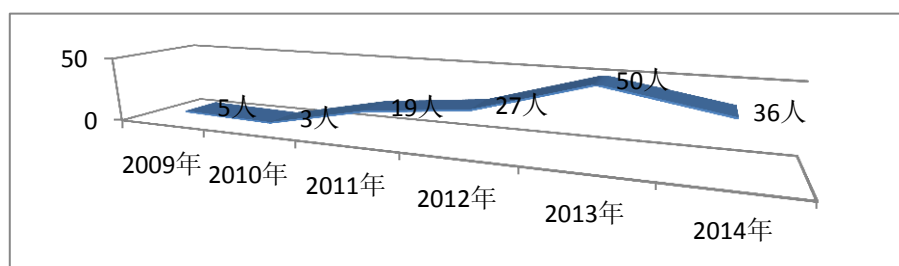
我校本科毕业生毕业时主要流向是升学、工作。近年来，本科生升学率一直处于上升状态，除继续留在本校读书以外，大部分学生进入到了国内一流高校深造。研究生则大部分都进入了机关或事业单位工作，但进入企业就业的人数近年有所增加，主要原因是随着市场经济的发展和新兴产业的崛起，企业对高层次人才的需求不断增加，企业自身对高学历毕业生的吸引力也不断增大。

在就业地区流向方面，我校本科毕业生主要在长三角地区就业，研究生则更多地选择去一二线城市就业。

### （三）毕业生创业趋势

近年来，我校积极响应党和政府倡导大学生创业的号召，不断加大对大学生创业的扶持力度，越来越多有志于创业的毕业生走上了创业之路。尽管创业人数在毕业生总数中占比仍然较小，同时也因受到经济发展、政策导向、资源配置等方面影响导致创业人数有所波动，但总体上来看，我校毕业生自主创业人数仍处于稳中有升、量质并举的态势。

图 15 扬州大学 2009—2014 届毕业生创业趋势（单位：人）



为提高有志于毕业后自主创业学生创业的成功率，学校安排了专项资金对既有大学生创业孵化基地进行改造、扩建，升级后的大学生创业孵化基地占地 3000 余平方米，已有 27 个专业特色明显、技术含量较高、以毕业生为主体的“智慧型”创业项目在基地孵化，受到了各级领导、全校师生以及社会各界的普遍关注，为我校更多的毕业生走上创业道路提供了重要实践平台和扎实基础。